

RENOVACIÓ PLAÇA ILLES BELLES

Sant Celoni

Abril del 2023



Promotor

Arquitectes



Ajuntament de
Sant Celoni

rga
arquitectes

PROCÉS PARTICIPATIU.

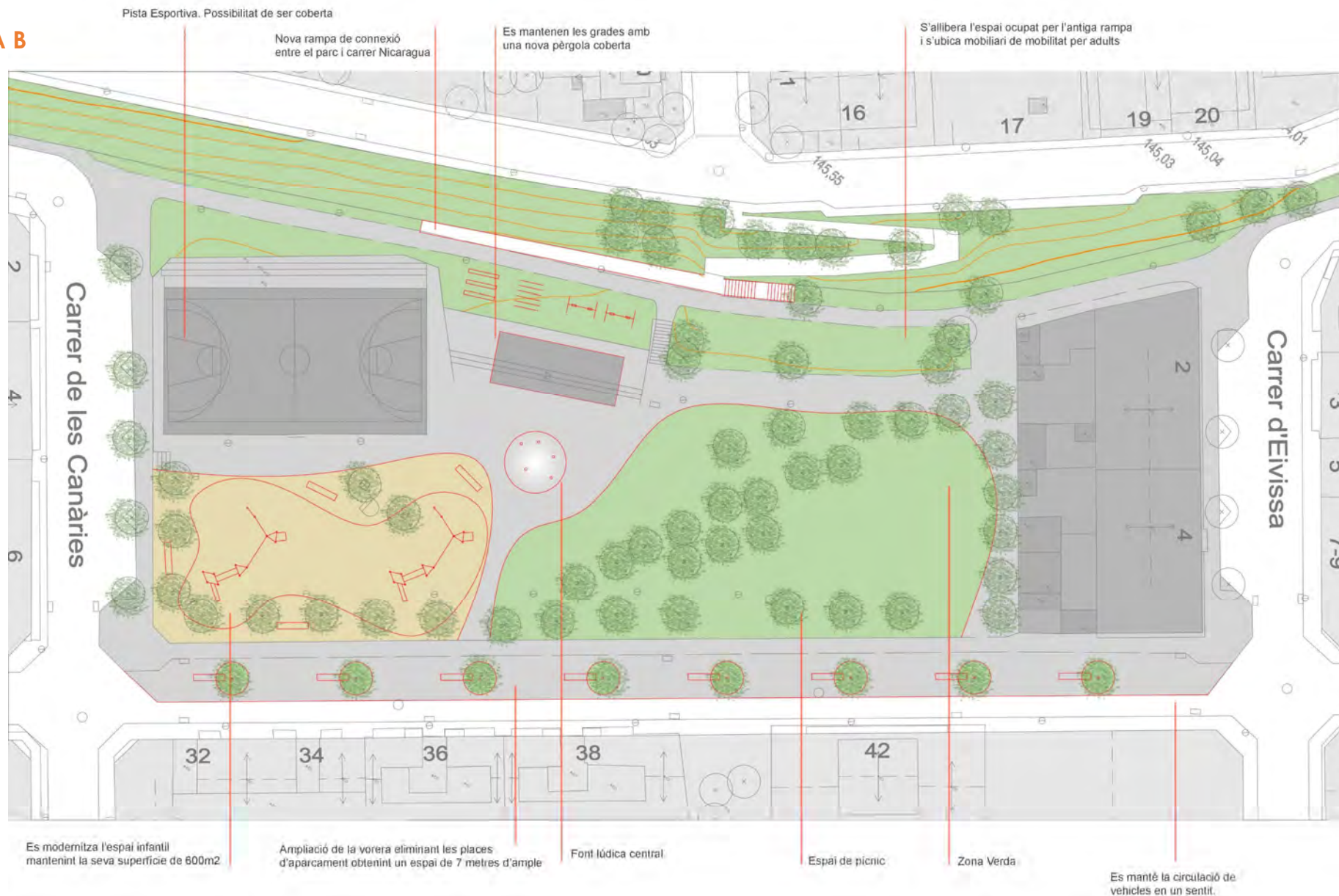
En aquesta primera sessió es comenten els diferents punts contemplats en els plecs tècnics i es defineixen les següents conclusions:

- La zona de **petanca** és obsoleta. No es considera la necessitat de recuperar-la ja que els antics usuaris utilitzen les instal·lacions del CP les Borrelles, molt properes a la plaça.
- Es manifesta la necessitat de disposar d'un **espai ampli** per poder realitzar activitats lúdiques, socials i esportives pel barri. Els actuals obstacles, mobiliari i elements que disposen l'espai públic no afavoreixen la realització d'activitats grupals.
- La pista esportiva té molt bona resposta veïnal. Es troba en bon estat i els tancaments que la delimiten són correctes. Els veïns manifesten la possibilitat de ser transformada en una **pista coberta**, per tal de disposar d'un espai cobert per barri.
- La pista s'acostuma a utilitzar com a espai per activitats veïnals, però en aquests casos la pista esportiva deixa d'estar disponible per les activitats esportives, i per tant es requereix que la plaça disposi **d'altres espais d'activitats**.
- La **font decorativa central**, la qual s'ha nodrit d'aigua freàtica, es troba en desús. No es troba en funcionament i resulta un element de grans dimensions que impedeix la realització d'activitats. L'AAVV és partidària d'enretirar-la, i analitza la possibilitat d'instal·lar una font lúdica.
- El **paviment de pissarra** de la part superior de la rampa, com a comunicació amb el c/ Nicaragua és incòmode i poc accessible. Es sol·licita la seva substitució.
- Es contempla la possibilitat de **transformar la circulació i secció del carrer Girona**. Es valora positivament la possibilitat de ser transformada en una zona de prioritat invertida amb direcció de circulació nord, ja que el vial paral·lel és direcció sud.
- La necessitat de renovar la zona de **jocs infantils**. Obsolets i amb paviment en mal estat.
- Es proposa la transformació i **ampliació de la zona verda** actual per tal de disposar de més espai d'activitats. Es valora positivament el manteniment i creixement de la gespa actual la qual no es considera ser substituïda per un altre paviment.
- S'analitza la connexió de la plaça amb el **carrer de les Canàries**, el qual disposa de voreres estretes i és el eix d'unió amb el centre de la població a través del pas sota vies.
- Es manifesta la problemàtica amb els **arrels d'alguns arbres** existents a la plaça, els quals malmeten el paviment de les voreres o produeixen obstacles i caigudes en el sòcol de la zona infantil.
- Els veïns descarten la idoneïtat d'instal·lar una zona destinada a **gossos**.
- La plaça no disposa d'un **escenari o plataforma fixe**, coberta, per a la realització d'activitats.
- La **pèrgola** actual no ofereix cap funció pràctica, i la zona sota de grades sota pèrgola és poc útil per dimensions i obstacles.
- Necessitat de millorar la **il·luminació** en certs punts de la plaça.
- Es contempla la possibilitat de modificar el traçat de la **rampa actual**. La rampa produeix, en el seu inici inferior, una zona estreta i fosca al seu darrera. S'analitzen possibilitats de transformar la posició de la rampa i facilitar la connexió amb el c/ Nicaragua.

PROPOSTA A



PROPOSTA B



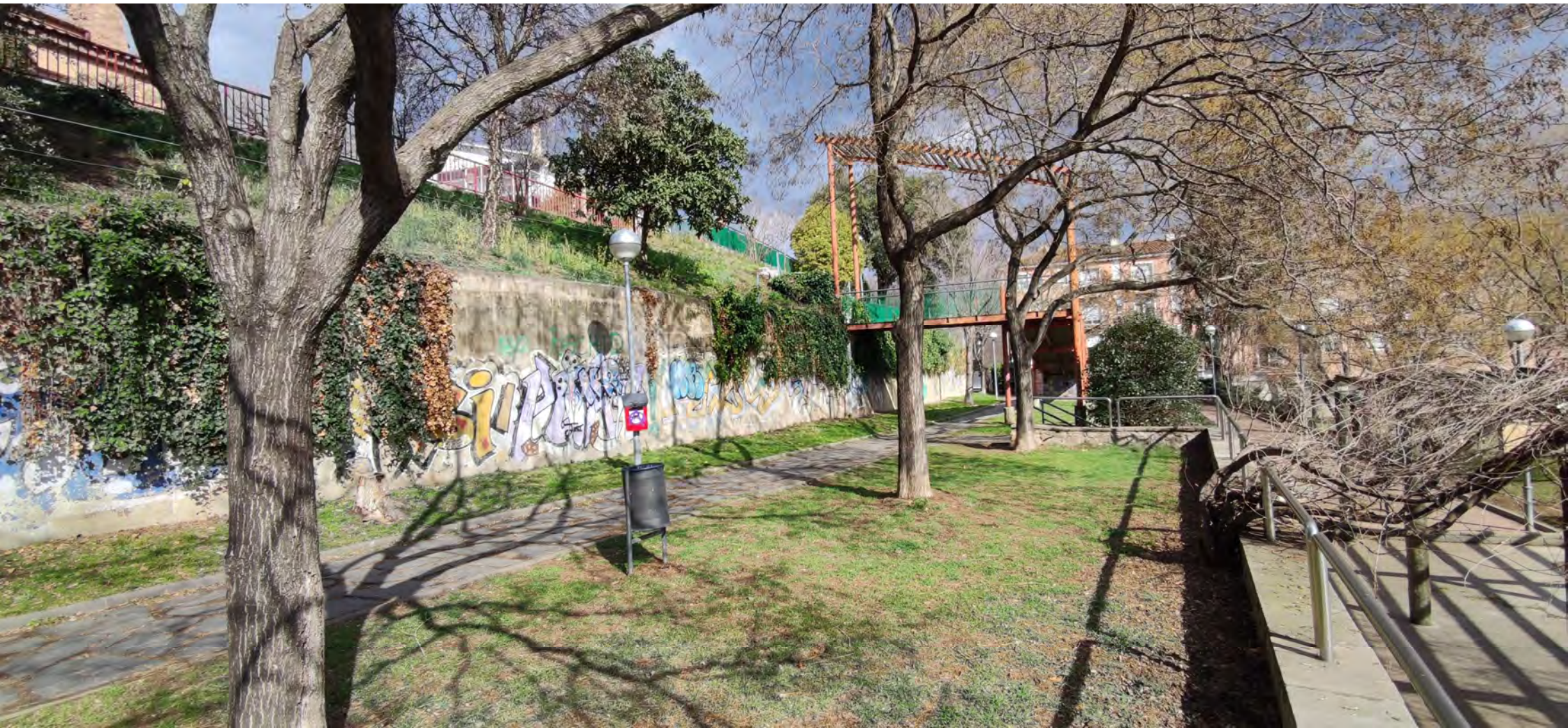
PROPOSTA C

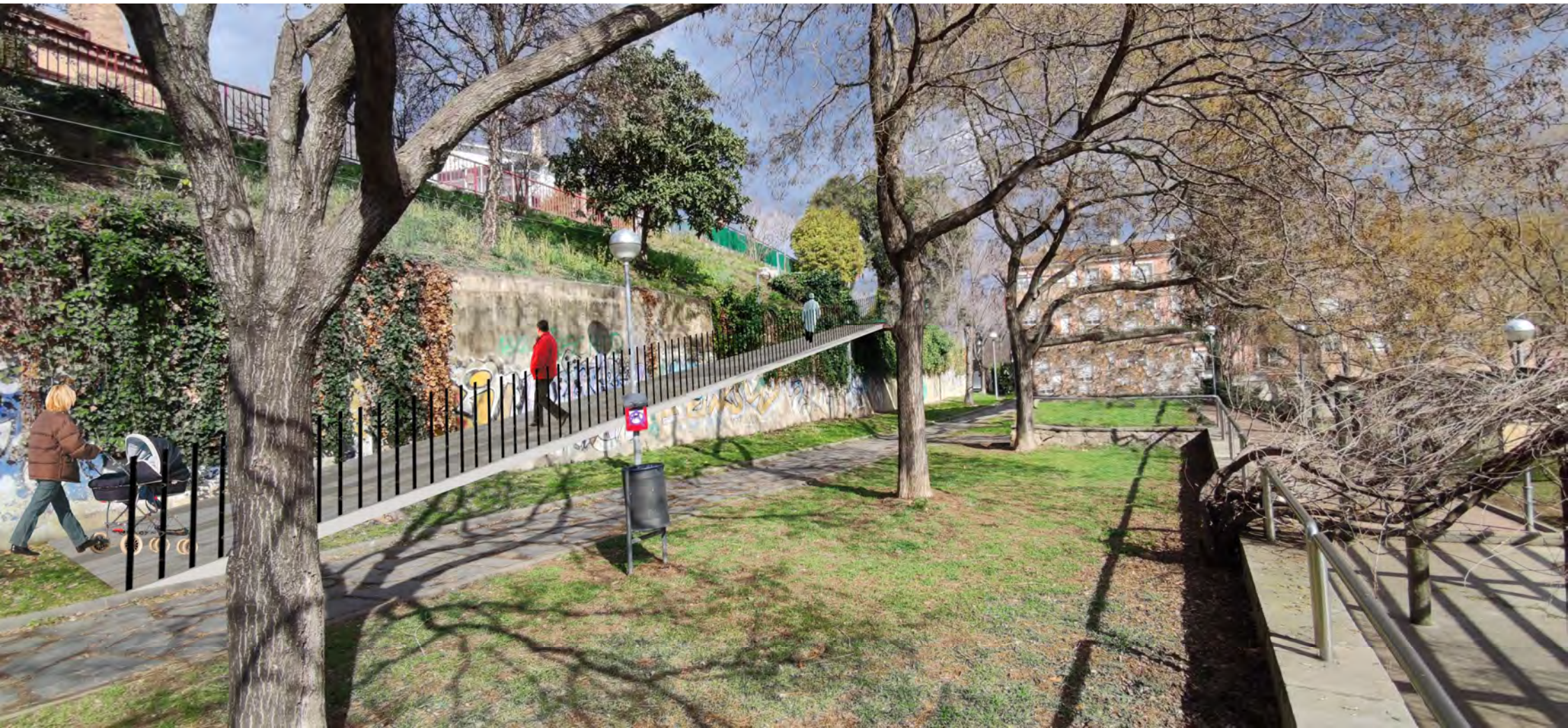






Les tres propostes presentades ofereixen alternatives per tal d'ampliar l'espai públic del carrer fins a convertir-lo en parc.





Es proposa modificar part de la rampa pública per alliberar espai i generar un entorn més segur.





Es proposa modificar els usos del talús per tal de generar un parc més permeable i connectat entre nivells.