



# POUM: SENSIBILITZACIÓ I DEBAT.

## CICLE DE TAULES RODONES AMB EXPERTS I CIUTADANIA

### SANT CELONI

**Dia:** 6 de març de 2025

**Hora:** 18:00h a 20:00h

**Lloc:** Sala Bernat Martorell. Sant Celoni

### REPRESENTACIÓ INSTITUCIONAL I TÈCNICA

---

#### Representació política:

- Gerard Carot. Regidor de Participació Ciutadana de Sant Celoni.
- Diego Fernández, Regidor de Desenvolupament Territorial Sostenible de Sant Celoni.

#### Ponents:

- ✓ **Antonio Turiel.** Investigador Sènior. Departament de Física i Tecnologia Oceanogràfica. Barcelona Expert Center. Institut de Ciències del Mar (CSIC).
  - Sostenibilitat ambiental als municipis
- ✓ **Anna Camps.** Llicenciada en arquitectura per l'ETSAV de la UPC. Tècnica Urbanista per la UPF/EAPC. Màster d'Estudis Territorials. Urbanístics UPC/UPF/EAPC. Postgrau en Gestió Urbanística UPC. Cap del Servei d'Urbanisme de l'Ajuntament de Sant Celoni.
  - Sostenibilitat econòmica del planejament.

#### Moderació:

Obdúlia Domínguez, sociòloga d'EDAS

#### ORDRE DEL DIA

- 17:45h (20') Acreditacions. Recollida de dades de les persones assistents. EDAS
- 18:05h (15') Benvinguda institucional a càrrec de:
- Gerard Carot. Regidor de Participació Ciutadana de Sant Celoni.



- Diego Fernández. Regidor de Desenvolupament Territorial Sostenible de Sant Celoni.

- 18:20h (5') Presentació ponents. Introducció a les credencials de les persones ponents. EDAS
- 18:25h (45') Presentació ponències.
- 19:10h (45') Precs i Preguntes de les persones assistents amb resposta per part de les persones ponents. Dinamitzat i conduït per EDAS.
- 20:50h (5') Cloenda. Ajuntament de Sant Celoni i EDAS.

### **ASSISTÈNCIA A LA SESSIÓ**

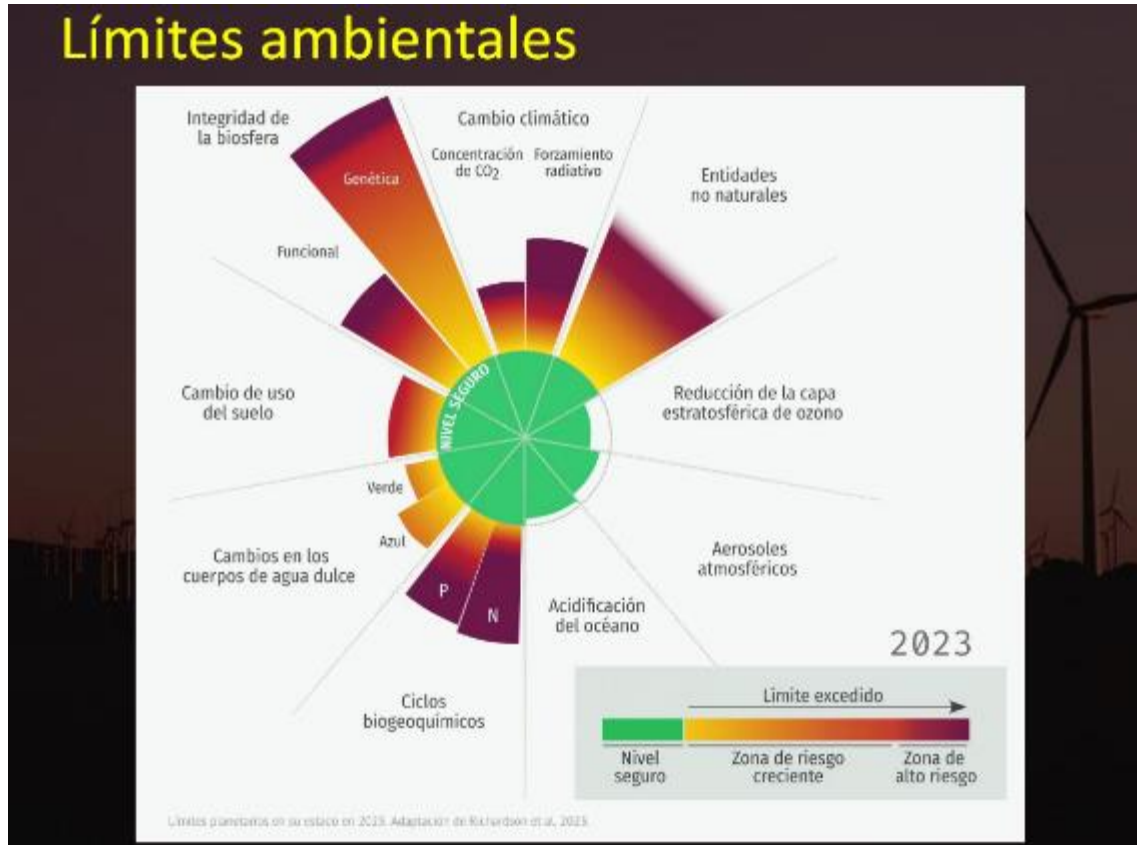
---

La sessió ha comptat amb una assistència aproximada de 31 participants.



## RESUM PONÈNCIES

**Antonio Turiel**



### La sostenibilitat ambiental als municipis en el segle XXI

Antonio assenyala la centralitat en l'imaginari col·lectiu del canvi climàtic, però hi ha tota una sèrie de límits ambientals o planetaris, un dels quals és el canvi climàtic, però que van més enllà.

Aquests límits ambientals són 9 i els va definir l'Institut de Ciència d'Estocolm. Es remarca que, quan se supera algun d'aquests límits, la vida humana perilla. Actualment, però, s'han excedit 6 dels 9. Per tant, el ponent avança que la situació és greu. Ja s'han superat:

- Cicles biogeoquímics
- Canvis en els cossos d'aigua dolça
- Canvi d'ús del sòl
- Integritat de la biosfera
- Canvi climàtic
- Entitats no naturals

I després els que de moment no s'han superat:

- Reducció de la capa estratosfèrica d'ozons



- Aerosols atmosfèrics
- Acidificació dels oceans

Mostra en pantalla un gràfic de l'evolució de les temperatures mitjanes globals, i com varien aquestes al llarg de l'any, i comenta que s'ha produït un augment d'1,6 graus des dels valors pre-industrials, a meitats del segle XIX.

La capacitat de l'oceà per suavitzar aquestes augmentos en les temperatures s'està reduint. I l'oceà només té una manera de descarregar aquesta temperatura que acumula: fent més fortes les tempestes que passen pel seu territori.

Antonio mostra imatges de desastres naturals que han tingut lloc durant els darrers 2 anys, principalment relacionades amb grans pluges, tempestes oceàniques i incendis que han empitjorat a causa de les corrents de vent cada vegada més violentes.

Sobre els límits materials del planeta, el ponent assenyala que no només hem de transicionar cap a energies renovables pel canvi climàtic, sinó per la baixa disponibilitat de materials combustibles fòssils. Cada vegada aquestes fonts estan més disperses, tenen menys capacitat i, per tant, la seva producció i productivitat és més baixa.

D'altra banda, l'energia nuclear no és la solució. A nivell mundial és minoritària i l'extracció d'urani ha caigut a nivells mínims. Per tant, no és sostenible en el temps.

El ponent apunta que el model actual de les energies renovables no és sostenible, no pot substituir a escala massiva tota l'energia que s'utilitza a data d'avui d'origen de combustibles fòssils. Per exemple, una de les problemàtiques és que no hi ha suficients materials dels que depenen les energies renovables per fer aquesta transició energètica. També s'ha de tenir en compte que l'electricitat és aproximadament a escala mundial el 20% del consum energètic, i hi ha moltes explotacions que són difícilment electrificables.

Antonio fa alguns apunts a mode de reflexió:

- No anem a un món en expansió. L'escassetat d'energia i materials és estructural i sistèmica.
- Els grans actors geopolítics s'estan posicionant ja en els primers esbossos del final del joc.
- Europa parteix d'un gran desavantatge: és un continent envellit, sense recursos y en procés de desindustrialització
- Espanya parteix d'un desavantatge encara major: és una economia de serveis dependent del turisme
- Els creixents problemes ambientals afegiran estrès social a una situació ja de per si molt tensionada
- L'única opció real és optar per mesures realistes, tecnològicament moderades i de consum frugal. I pel decreixement.

A mode de conclusió:

- Una altra transició energètica és possible. El model de transició possible, més eficient i més desitjable és molt més local i menys tecnològic.



- Una altra mobilitat és possible. Cal una reconversió de les fàbriques de vehicles privats (fòssils i elèctrics) per la fabricació de ferrocarrils, tramvies i similars.
- Altres fonts de materials són possibles. Cal un reciclatge massiu de metalls d'alta qualitat.
- Una altra producció és possible. Cal una relocalització i integració productiva a escala local. Cal crear circuits curts de producció i distribució.

## Anna Camps



### **Sostenibilitat econòmica del planejament**

Anna Camps explica que la presentació va enfocada a parlar de les repercussions econòmiques dels desenvolupaments urbanístics en un context local, com és el de Sant Celoni.

La Declaració de Ríó sobre el Medi ambient i el Desenvolupament de 1992 defineix que el dret al desenvolupament ha d'exercir-se de manera que respongui equitativament a les necessitats de desenvolupament i ambientals de les generacions presents i futures. Per tant, es pot derivar que com a principi del desenvolupament sostenible hem de satisfer les necessitats de les generacions presents sense comprometre les possibilitats de les del futur per atendre les seves pròpies necessitats. Aquest principi està recollit també a l'Agenda 2030, a l'ODS 11.

A la Llei d'Urbanisme es defineix el principi del desenvolupament urbanístic sostenible com l'ús racional del territori i del medi ambient i aborda conceptes com la participació de la comunitat



en les plusvàlues generades per l'actuació urbanística, l'exercici del dret a la propietat, el repartiment equitatiu de beneficis i càrregues, la publicitat i participació en els processos de planejament i de gestió urbanístics; entre d'altres.

També defineix la Llei d'Urbanisme que les administracions públiques amb competències en matèria urbanística han de vetllar perquè les determinacions i l'execució del planejament urbanístic permetin assolir, en benefici de la seguretat i el benestar de les persones, uns nivells adequats de qualitat de vida, de sostenibilitat ambiental i de preservació enfront dels riscos naturals i tecnològics.

La ponent explica que, per tant, el POUM ha de tenir totes aquestes premisses en compte i partir dels principis de desenvolupament de l'actuació urbanística. Això implica preveure un ús racional del sòl, tant del medi rural com del medi urbà. Això, traslladat al procés de transformació urbanística, implica definir l'estructura general de l'ordenació urbanística, que necessita de la definició del model d'implantació urbana, que alhora necessita de la determinació del règim jurídic del sòl i que dependrà en gran mesura del tipus de sòl en qüestió. Tot això permet desenvolupar una planificació urbana ambientalment sostenible, socialment inclusiva i econòmicament viable.

El marc legal que defineix la sostenibilitat econòmica del planejament és la pròpia Llei d'Urbanisme, la Llei de Sòl i Rehabilitació Urbana i el Reglament de Valoracions de la Llei del Sòl. Aquestes normes requereixen sotmetre el POUM a un informe de sostenibilitat econòmica (ISE) i a una avaluació econòmica i financera (AEF).

L'objecte de fer un informe de la sostenibilitat econòmica és determinar a llarg termini la sostenibilitat econòmica de la hisenda municipal, conèixer si l'administració local pot assumir aquests creixements. D'altra banda, l'objecte de l'avaluació econòmica i financera es limita a mesurar si les previsions en l'ordenació urbanística són econòmicament viables.

Quina és la incidència del model d'ordenació en la viabilitat econòmica del POUM? Dels principis generals de l'actuació urbanística es deriva que el sòl és un recurs limitat. Per tant, cal planificar models d'implantació més viables econòmicament i ambientalment. En altres paraules, cal prioritzar les operacions de transformació i rehabilitació als efectes d'evitar l'ocupació de sòl que no sigui estrictament necessari, per garantir la sostenibilitat ambiental i econòmica del territori.

Com a estratègies, la ponent assenyala que cal evitar la dispersió territorial, evitar els models de baixa densitat, i avançar cap a models de ciutat compacta.



## TORN OBERT DE PREGUNTES

A partir de les exposicions presentades s'obre un espai de preguntes i reflexions que s'intercanvien entre les persones assistents i les ponents.

PREGUNTES	RESPOSTES
<p>1. Recorda que s'ha afirmat que la demanda elèctrica a Espanya i a Europa s'ha estancat, tot i que s'aposta per l'electrificació dels sistemes antics. Quins són els motius?</p>	<p><u>Antonio Turiel</u> Explica que la raó principal és la desindustrialització progressiva des de l'any 2008 dels Estats europeus i perquè, a banda, la implementació del vehicle elèctric a Espanya és limitada. També hi ha una petita part associada a les millores en l'eficiència i a l'auto-consum.</p>
<p>2. Aquests instruments d'avaluació de la sostenibilitat econòmica estan molt basats en la recaptació de l'administració. Pregunta si també contempla l'abastiment de recursos que es produeix en augmentar la població d'un municipi, com l'aigua o l'electricitat.</p>	<p><u>Anna Camps</u> Els dos instruments que s'han explicat no avaluen l'abastiment de recursos. Això es mesura, però, a l'avaluació ambiental estratègica.</p>
<p>3. Sant Celoni tradicionalment havia viscut del bosc, tot i que l'explotació forestal actualment està paralitzada. Pregunta si hi ha possibilitats de l'explotació forestal com a sector primari, en un futur context de manca de matèries primes. En aquest sentit, pregunta si el planejament pot facilitar o dificultar avançar cap a aquest escenari.</p>	<p><u>Anna Camps</u> El planejament efectivament pot facilitar o dificultar que es pugui explotar forestalment una parcel·la, a través de la gestió del medi rural, del sòl no urbanitzable.</p> <p><u>Antonio Turiel</u> Una característica dels futurs anys és la volatilitat. Sí és cert que quan redactes un POUM has de "congelar" una situació per fer una previsió dels futurs anys, però això habitua a ser complicat. La volatilitat vindrà, entre d'altres aspectes, en els preus de les matèries primes. En aquest sentit, hi hauran indústries que cercaran materials alternatius i la biomassa forestal, la fusta, és una opció tradicional i amb alta capacitat. Una indústria que estarà interessada serà la construcció, però també ho estarà la indústria energètica. Hi haurà la temptació de mantenir les indústries a partir de cremar boscos per aconseguir energia. En aquest sentit, hi ha una possibilitat de que els boscos del nostre territori estiguin en perill i hauré d'estar a sobre per evitar-ho. Ell personalment pensa que la biomassa forestal té més interès com a</p>



PREGUNTES	RESPOSTES
	<p>material, molt més sostenible en el temps, que no com a combustió. Per tant, serà un actiu valuós que implicarà una activitat econòmica important al territori.</p>
<p>4. Demana bones pràctiques o casos d'èxit d'altres municipis que hagin avançat cap a alternatives energètiques o cap a la transició energètica.</p>	<p><u>Antonio Turiel</u> Una peça clau és el transport públic, com el tramvia. Cal tenir compte que això és una actuació d'una gran inversió i depèn d'altres administracions que inverteixin, però el municipi pot reclamar-ho i preveure el desenvolupament del municipi d'una manera compacta, que faciliti la implantació d'aquests mitjans de transport col·lectius.</p>
<p>5. Pregunta si ha de ser una premissa a l'hora de definir l'ordenació urbanística el fet de créixer en població, o si els municipis poden decidir no créixer.</p>	<p><u>Anna Camps</u> Cal dir que la premissa de partida no és un creixement desmesurat, al contrari. El Pla Territorial Metropolità preveu per Sant Celoni un creixement moderat. Aquest pla fa una projecció de l'augment de la població en base a les piràmides de població i altres mesures, i l'ordenació urbanística planifica en conseqüència.</p>
<p>6. Sant Celoni està envoltada per parcs naturals, en tot cas reconvertir espais industrials o en desús. Pregunta si el POUM tindrà en compte això.</p>	<p><u>Anna Camps</u> Efectivament, es tindrà en compte. També cal tenir en compte que el Pla Territorial Metropolità situa en creixement de Sant Celoni com a moderat. Això vol dir que hi haurà sòls classificats actualment com a urbanitzables i que el seu planejament no ha estat executat que és possible que passin a rústics. En qualsevol cas, l'equip tècnic valora que els creixements han de passar per criteris de renovació urbana, tant per tal de no ocupar més sòl (amb condició de rústic o urbanitzable però sense desenvolupar), com per generar un municipi més compacte.</p>
<p>7. Pregunta si el POUM pot incorporar alguna mesura per facilitar l'ús de cobertes per generar instal·lar energies renovables, o altres mesures similars.</p>	<p><u>Antonio Turiel</u> Assenyala que el que es pot generar en un àmbit urbà és un volum molt limitat d'energia. Però, hi ha accions que es poden impulsar des dels municipis que poden arribar a tenir un impacte considerable, com les comunitats energètiques.</p> <p><u>Anna Camps</u> La legislació estatal obre la porta perquè es puguin implantar instal·lacions fotovoltaïques</p>





PREGUNTES	RESPOSTES
	<p>arreu. Això no necessàriament ha de ser negatiu, però el POUM ha de garantir que aquestes instal·lacions no es fan en sòls que tinguin un interès rústic especial, com paisatgístic o ecològic. El criteri hauria de ser prioritzar aquestes instal·lacions com a cobertes de polígons, per exemple.</p>
<p>8. Valora que el problema és pensar que créixer constantment és sostenible. Fa alguns apunts sobre la qualitat de l'aire i les micropartícules que queden suspeses en l'aire en municipis com Sant Celoni, que estan envoltats de vies de circulació. Pregunta si en el marc del POUM s'impulsaran algunes mesures per reduir o controlar aquestes font de generació de micropartícules. O com a mínim, controlar-ho.</p>	<p><u>Antonio Turiel</u>  És un problema ambiental, el de les partícules en suspensió. Habitualment estan associats al desgast de neumàtics i frens, i sobretot de camions. És un tema detectat relativament fa poc i mesurar-ho no és fàcil, perquè els aparells de mesura s'estan desenvolupant actualment i tenen força marge d'error. També cal dir que les normatives europees cada vegada són més restrictives perquè amb el pas dels anys s'ha detectat que alguns components, metalls pesants principalment, no són segurs en cap nivell i, per tant, s'ha tendit a situar el nivell segur en 0. En el cas de Sant Celoni, una manera d'evitar aquesta concentració de partícules és tenir una bona ventilació, qüestió que es dificulta en contextos en els quals hi ha inversions tèrmiques, com els dies de boira, que no deixen sortir aquestes partícules. Desconeix si és el cas de la regió del municipi.</p> <p><u>Anna Camps</u>  L'ordenació del POUM abasta els límits del terme municipal. Per tant, no és una eina amb la que es pugui resoldre la mobilitat de l'AP7, que és una infraestructura estatal, ni la C35, que és una infraestructura de la Generalitat. Són qüestions de mobilitat que no pertiquen al POUM.</p>
<p>9. Planteja si l'obsolescència programada no seria una vessant cap a on treballar, tenint en compte que hi ha indústries que programen els seus productes perquè deixin de funcionar amb un temps programat.</p>	<p><u>Antonio Turiel</u>  Valora que l'obsolescència programada és només un símptoma d'un problema que tenim com a societat, i és el capitalisme expansionista i que busca créixer a costa de qualsevol preu i de manera infinita. Reitera que el desenvolupament sostenible no ha de passar per un creixement constant; el creixement sostenible és un oxímoron.</p>
<p>10. Pregunta cap a quin tipus de ciutat es vol avançar. A les imatges</p>	<p><u>Anna Camps</u></p>



PREGUNTES	RESPOSTES
<p>que s'ha mostrat a la presentació es veia una ciutat molt compacta i dona la sensació que es vol avançar cap a una ciutat densa i sense espais verds dins de la trama urbana.</p>	<p>La problemàtica de Sant Celoni és que passa d'un nucli antic de bloc plurifamiliar d'illa tancada, a la zona periurbana de baixa densitat amb habitatges unifamiliars. S'ha de trobar el terme mig, amb habitatges plurifamiliar amb illes obertes, generant espais lliures entre els blocs. Per tant, zones on el planejament només preveu habitatges unifamiliars, s'haurà de permetre generar habitatges plurifamiliars amb models d'illes obertes. Com que el territori és limitat, s'ha de buscar construir en una modalitat que no ocupi més sòl rústic.</p>

Obdúlia Domínguez agraeix a tothom l'assistència i es tanca la trobada.